



grupopeisa

MEMORIA DE
SOSTENIBILIDAD 2020



grupopeisa

CONTENIDO

CARTA DE LA DIRECCIÓN	4
ACERCA DE ESTE INFORME	5
QUIÉNES SOMOS	6
¿CÓMO NOS HA AFECTADO LA PANDEMIA?.....	7
MISIÓN, VISIÓN Y VALORES	10
GOBIERNO CORPORATIVO	11
GRUPOS DE INTERÉS.....	13
NUESTROS TEMAS MATERIALES	15
CUMPLIMIENTO DE LOS DIEZ PRINCIPIOS DEL PACTO MUNDIAL	16
COMPROMISO DE GRUPO PEISA CON LOS OBJETIVOS DE DESARROLLO SOSTENIBLE	17
DIMENSIÓN ECONÓMICA.....	22
CADENA DE SUMINISTRO	22
NUESTRA ACTIVIDAD	23
CERTIFICACIONES.....	25
DIMENSIÓN AMBIENTAL	26
CONSUMOS.....	27
RESIDUOS.....	28
DIMENSIÓN SOCIAL	29
PERFIL DE NUESTRO EQUIPO HUMANO	29

PROTOCOLO CONTRA EL ACOSO	33
FORMACIÓN.....	34
PRINCIPALES EVENTOS	38
RELACIÓN CON LAS ASOCIACIONES	40

CARTA DE LA DIRECCIÓN

Mediante la presentación de la Memoria de Sostenibilidad 2020 reiteramos nuestro compromiso con la difusión de los Objetivos de Desarrollo Sostenible y el apoyo a los grupos de interés relacionados a la hora de implantar estas iniciativas en la estrategia corporativa que rigen el día a día de la empresa.

En esta memoria se han plasmado los desafíos a los que se enfrenta **GRUPO PEISA** en la relación con cada uno de los grupos de interés clave, materializados en forma de riesgos y oportunidades, las múltiples herramientas que se utilizan para gestionarlos y los impactos generados por nuestra actividad.

El desarrollo de la tecnología y la transmisión del conocimiento, la globalización de los mercados y el cambio climático están generando una veloz y profunda transformación de la sociedad cuyos impactos alcanzan todas las áreas de la vida y de la que no están exentas las empresas. En este momento histórico que nos afecta, también podemos ser agentes activos apoyando la transformación de la sociedad en el sentido que consideremos más alineado con nuestros valores. En nuestro caso, trabajamos cada día para que la actividad que realizamos aporte valor a las personas empleadas, directa e indirectamente, así como a los clientes. Igualmente, trabajamos para reducir los impactos negativos medioambientales, en el caso de ser generados.

Nuestra gran apuesta de futuro es avanzar en el desarrollo de un modelo de actividad que contemple e integre los principios y procesos de la economía circular, en equilibrio y armonía con los intereses de nuestros principales grupos de interés.



ACERCA DE ESTE INFORME

La presente memoria abarca la información relativa a la actividad de **GRUPO PEISA** del ejercicio 2020 en materia de responsabilidad social, atendiendo a los ámbitos económico, social y ambiental. La información que se refleja en el presente documento pretende dar respuesta a las expectativas sobre los temas relevantes para nuestros grupos de interés, los cuales, han sido identificados en el análisis de materialidad que detallamos a lo largo del informe.



COBERTURA

De enero a diciembre de 2020



ALCANCE

El contenido que se incluye en el presente informe cubre toda la actividad comercializadora de los 9 centros que pertenecen **GRUPO PEISA**

PEISA GANDÍA

PEISA CASTELLÓN

PEISA CASTELLÓN

PEISA GANDÍA

PEISA CASTELLÓN

PEISA CASTELLÓN

PEISA GANDÍA

PEISA CASTELLÓN

PEISA CASTELLÓN



PUNTO DE CONTACTO

Av. d'Alcodar, 13
46701 Gandía
Valencia

+34 96 296 59 14

grupo@peisa.com
www.peisa.com

QUIÉNES SOMOS

GRUPO PEISA es una empresa familiar con más de cuarenta y tres años de experiencia en distribución de material eléctrico que ofrece a sus clientes un servicio diferencial y de valor añadido: el almacenamiento, la comercialización y la distribución de material eléctrico de baja y media tensión para su uso en industria, comercio y vivienda; equipos para iluminación industrial y decorativa, y equipos para refrigeración y calefacción.

Los orígenes se sitúan en Gandía (Valencia) en el año 1978, cuando se abre Peisa Gandía, el primer almacén del Grupo. Luego le seguirían: Peisa Castellón, Peisa Valencia, Peisa Lorca, Peisa Barcelona, Peisa Madrid, Peisa Alicante, Peisa Alzira y Peisa La Mancha.

En **GRUPO PEISA** sus clientes encuentran un asesoramiento técnico profesional y unos servicios de formación permanentes en las aulas de las instalaciones que les ayudan en su labor diaria.

En cuanto al material, se distribuyen marcas de reconocido prestigio y con los medios adecuados para ello. La empresa tiene en propiedad, por ejemplo, camiones grúa para posibilitar la carga y descarga de material pesado.

Entendemos la responsabilidad social empresarial (RSE) como el conjunto de contribuciones positivas voluntarias por encima de lo legalmente exigible que realizamos junto a los grupos de interés con los que nos relacionamos: clientes, personal, proveedores, medio ambiente y comunidad en general.

La RSE como estrategia empresarial nos va permitir la consecución de mejores resultados a través del equilibrio entre las dimensiones económica, social y medioambiental.

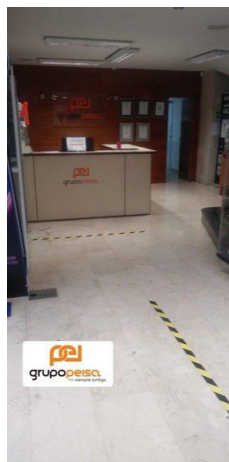


¿CÓMO NOS HA AFECTADO LA PANDEMIA?

Durante el estado de alarma, **GRUPO PEISA** mantuvo abiertos sus nueve centros, al ser considerada su actividad incluida en el listado de actividades esenciales. Desde el primer momento, a través de nuestras redes sociales, se transmitió dicha información y se contribuyó a difundir a los clientes los protocolos de seguridad aplicables y los cambios que se iban produciendo a lo largo de las diferentes etapas de la pandemia.



Se adaptaron todos los centros con las pertinentes medidas de seguridad, señalizando y reorganizando los accesos para permitir mantener la distancia de seguridad y proporcionar atención comercial de manera no presencial. A todos los trabajadores se les ha proporcionado gel hidroalcohólico y mascarillas.



Se modificó el horario de atención al cliente, implantando la jornada continua para disminuir los desplazamientos, tanto de clientes como de trabajadores.



A través de la plataforma **peisanet.com** todos los clientes tuvieron acceso a sus documentos de venta y consulta de stock y referencias.

Se organizaron diversas actividades de tele formación en colaboración con los principales proveedores, todas las semanas se ofrecían *webinars* y formaciones a clientes y trabajadores.





Incorporamos a nuestra gama habitual de productos un catálogo específico con todo tipo de soluciones de seguridad contra el Covid-19: mamparas, viseras, productos de desinfección, generadores de ozono, etc.

Para **GRUPO PEISA** el cuidado de las personas es una prioridad, por ello, nos esforzamos en mejorar la seguridad del lugar de trabajo y fomentar hábitos saludables, contribuyendo directamente al ODS 3 con la adopción del “Protocolo de Actuación frente al COVID-19” para disminuir el riesgo de transmisión del virus.



MISIÓN, VISIÓN Y VALORES

En **GRUPO PEISA** proveemos a nuestros clientes productos eléctricos de calidad a precios altamente competitivos, así como los dotamos del mayor valor añadido posible, asesoría técnica necesaria, logística y servicio.

Misión

Ser una empresa referente en el sector de la distribución eléctrica, consolidando una relación positiva con nuestros grupos de interés basada en la confianza, lealtad, respeto, transparencia, comprometidos con una alta calidad de servicio y Responsabilidad Social Empresarial.

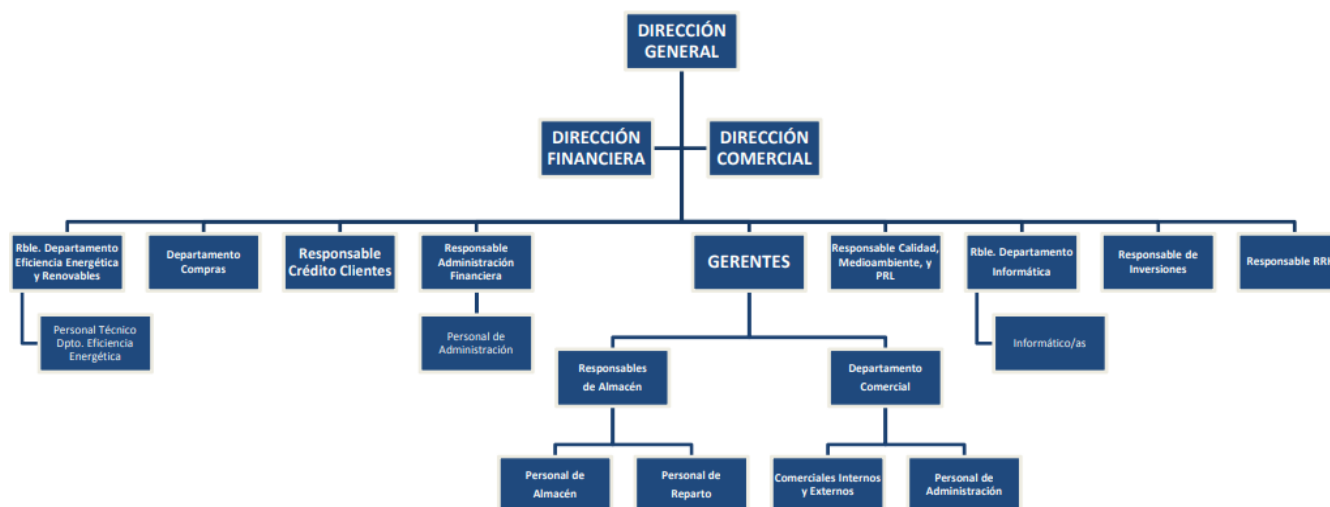
Visión

Excelencia y compromiso en el servicio al cliente
Garantizar un entorno de trabajo seguro y saludable para nuestro personal
Establecer relaciones de confianza a largo plazo con los proveedores para favorecer la calidad en el servicio.
Garantizar que se cumplen en la empresa las mejores prácticas para la gestión de los aspectos ambientales asociados a nuestra actividad.

Valores

GOBIERNO CORPORATIVO

GRUPO PEISA está compuesto por varias empresas que tienen en común una Dirección General. En cada uno de los nueve centros de trabajo repartidos por toda España, por debajo de esta Dirección General, existe la figura del Gerente.



GRUPO PEISA cuenta con un Código Interno de Ética y Conducta que marca el comportamiento en todas las actividades y que define las pautas de conducta en la relación con clientes, proveedores y personal. Además, cuenta con una política interna de confidencialidad que es entregada junto con el resto de políticas a cada a cada persona que se incorpora.

Nuestro código refleja el compromiso ético y la manera de actuar que nos caracteriza y que esperamos de los proveedores, clientes, equipos, en definitiva, todo aquel colectivo que se relaciona de una u otra forma con **GRUPO PEISA**.

Todo el personal de **GRUPO PEISA** vela por su cumplimiento en las relaciones con proveedores y clientes, de los siguientes principios:

- ✓ Lealtad y buena fe.
- ✓ Respeto a los Derechos Humanos.
- ✓ Acoso o intimidación, no se permitirá ni tolerará ninguna actitud en este sentido.
- ✓ Conflicto de intereses, no se permitirá de ninguna forma que se acepten sobornos, favoritismos, competencia desleal, blanqueo, u otra forma de corrupción.
- ✓ Eficiencia.
- ✓ Orientación al cliente: Se tratará de forma amable y con actitud de servicio a los clientes, cubriendo las necesidades y expectativas de los mismos.
- ✓ Legalidad.

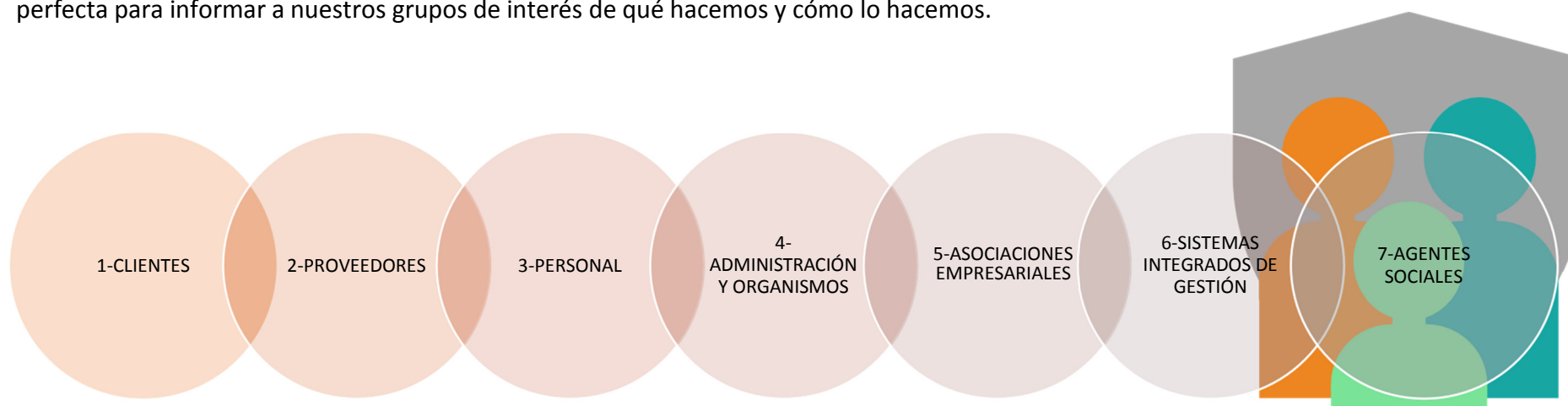
Contribuimos al ODS 16 con la aplicación de nuestro Código Ético y de Conducta.

Ninguna forma de corrupción, incluidas la extorsión y el soborno, es tolerada en las operaciones comerciales o personales dentro de nuestra empresa.



GRUPOS DE INTERÉS

Para **GRUPO PEISA** los grupos de interés son aquellos individuos o colectivos que se ven afectados por nuestra actividad y actuaciones tanto presentes como futuras. Con la publicación de nuestra primera memoria damos a conocer a nuestros grupos de interés y al público en general nuestros valores y las acciones que hemos desarrollado en materia de responsabilidad social empresarial. En este sentido, es la herramienta perfecta para informar a nuestros grupos de interés de qué hacemos y cómo lo hacemos.



1-CLIENTES: Satisfacer sus expectativas de sus clientes, esto significa ofrecer productos y servicios que cumplan con el estándar de calidad y garantías que los clientes esperan cumpliendo con la legislación vigente.

2-PROVEEDORES: Establecemos alianzas estratégicas con ellos, siendo imprescindible su colaboración cuando los productos o servicios impliquen impactos ambientales de cualquier tipo. Las relaciones con los proveedores, se regirán por criterios de objetividad y transparencia, conciliando el interés de la empresa y la obtención de las mejores condiciones en el suministro, con el objetivo de mantener relaciones estables con empresas éticas y responsables.

3-PERSONAL: Ofrecemos herramientas de desarrollo personal, profesional y de satisfacción para nuestra plantilla.

4-ADMINISTRACIÓN Y ORGANISMOS LEGALES: El cumplimiento de los requisitos legales de aplicación y todas aquellas reglamentaciones oficiales que se desarrollen, son imprescindibles.

5-ASOCIACIONES EMPRESARIALES: A través de la colaboración con estas organizaciones empresariales, mantenemos nuestra representación ante la Administración y otras entidades.

6-SISTEMAS INTEGRADOS DE GESTIÓN: Nos ofrecen servicios de recogida de residuos (RAEEs) asegurando su correcta gestión al final de su ciclo de vida.

7-AGENTES SOCIALES: Desempeñamos nuestra actividad en entornos sociales y debemos conocer y cuidar la interacción que se produce entre nuestra actividad y los ciudadanos que la rodea.

LOS PRINCIPALES MECANISMOS DE COMUNICACIÓN CON NUESTROS GRUPOS DE INTERÉS:

Desde la Dirección de **GRUPO PEISA** promovemos la participación de todas las personas para proponer acciones encaminadas a la RSE. En nuestra página web, Intranet corporativa, tablón de anuncios, notas de prensa, boletín electrónico propio (Peisa Informa), diferentes redes sociales (Twitter, LinkedIn) a través de la Red Española de Pacto Mundial y Global Compact se publican esas iniciativas, tanto de los trabajadores como de la propia organización.



PERSONAL DE LA EMPRESA

Las comunicaciones se hacen: principalmente a través de correo electrónico, también existe una intranet corporativa en la que se publica información relevante, tablones de anuncios donde se ponen las comunicaciones y publicamos diariamente en las RRSS de la empresa. Existen canales específicos para la recogida de sugerencias, todas ellas son analizadas, valoradas y respondidas personalmente por Dirección General premiándose anualmente a la mejor.

CLIENTES / PROVEEDORES

Realizamos encuestas periódicas para valorar el nivel de satisfacción y se recogen proposiciones a través de diferentes medios (PeisaNet, página web, correo electrónico, teléfono, auditorías internas y externas del Sistema de Gestión)

NUESTROS TEMAS MATERIALES

Los asuntos más significativos que hemos incluido en la memoria los hemos establecido siguiendo criterios relativos a factores internos (políticas y estrategia) y externos (sostenibilidad y legalidad) y teniendo en cuenta la actividad que realiza la empresa, la distribución profesional de material eléctrico, y considerando los principales grupos de interés y los aspectos ambientales, sociales, económicos y anticorrupción.

La implementación de los requisitos de la norma UNE EN ISO 9001:2015 supuso realizar un análisis más exhaustivo y actualizado de varios temas alineados con la Responsabilidad Social Empresarial, los principios del Pacto Mundial y la protección del Medio Ambiente. Estos requisitos que hemos asumido han sido concretados utilizando, por un lado, los requisitos que especifica la norma UNE EN ISO 14001:2015 y por otro lado las necesidades de las partes interesadas.

La iniciativa de la empresa, por medio de la comprensión de la organización, de su contexto así como las necesidades y expectativas de las partes interesadas junto, por otro lado, a las iniciativas del personal, ha hecho que durante 2020 se hayan llevado a cabo diferentes iniciativas y proyectos que se describen en los diferentes apartados de esta memoria.



CUMPLIMIENTO DE LOS DIEZ PRINCIPIOS DEL PACTO MUNDIAL

Principio 1: «Las empresas deben apoyar y respetar la protección de los derechos humanos fundamentales, reconocidos internacionalmente, dentro de su ámbito de Fomentamos y sensibilizamos sobre su cumplimiento, denunciando aquellas prácticas ilegales o abusivas, apostando por una cultura de empresa en la que se procuren unas condiciones de trabajo adecuadas

Principio 2: “«Las empresas deben asegurarse de que sus empresas no son cómplices en la vulneración de los Derechos Humanos». Asumimos la responsabilidad de llevar los principios del Pacto Mundial a nuestra cadena de suministro. El Departamento de Recursos Humanos es el encargado de proporcionar la formación e información sobre la normativa legal, el convenio colectivo, el Código Ético de Conducta, así como el protocolo a seguir en caso de acoso laboral, etc.

Principio 3: «Las empresas deben apoyar la libertad de afiliación y el reconocimiento efectivo del derecho a la negociación colectiva”.

Principio 4: «Las empresas deben apoyar la libertad de afiliación y el reconocimiento efectivo del derecho a la negociación colectiva».

Principio 5: «Las empresas deben apoyar la erradicación del trabajo infantil».

Principio 6: «Las empresas deben apoyar la abolición de las prácticas de discriminación en el empleo y la ocupación. Nuestros principios de actuación son respetuosos con la igualdad de oportunidades, sin prejuicios de raza, color, nacionalidad, origen étnico, religión, género, orientación sexual, estado civil, edad, discapacidad o responsabilidades.

Principio 7: «Las empresas deberán mantener un enfoque preventivo que favorezca el medio ambiente». Tenemos implantado el sistema de gestión medio ambiental basado en la norma ISO 14001:2015, desde 2017.

Principio 8: «Las empresas deben fomentar las iniciativas que promuevan una mayor responsabilidad ambiental». Vigilamos distintos indicadores y se marcan objetivos con respecto a la reducción de consumos y la gestión adecuada de los residuos.

Principio 9: «Las empresas deben favorecer el desarrollo y la difusión de las tecnologías respetuosas con el medioambiente». Contribuimos a las acciones globales de mitigación y adaptación al cambio climático.

Principio 10: «Las empresas deben trabajar contra la corrupción en todas sus formas, incluidas extorsión y soborno». Somos conscientes del enorme daño que causa la corrupción a todos los niveles en el plano económico, el legal, en el plano de la reputación, así como en el plano ético, social y personal. Mantenemos un compromiso total con una gestión íntegra, honesta, transparente y ética, cumpliendo estrictamente con toda la normativa aplicable en materia fiscal, laboral, mercantil, etc.

COMPROMISO DE GRUPO PEISA CON LOS OBJETIVOS DE DESARROLLO SOSTENIBLE

En el año 2015, Naciones Unidas aprobó la conocida Agenda 2030 sobre el Desarrollo Sostenible, compuesta por un total de 17 objetivos de desarrollo sostenible. Con la adopción de estos objetivos se aspira a un mundo más justo, un crecimiento económico inclusivo y sostenible, un mayor desarrollo social y una protección ambiental.





Colaboración con la ONG de cooperación global para el desarrollo **Educo** en su programa de atención a niños en Bangladesh, posibilitando el servicio de 1.800 desayunos. Esta **ONG** actúa a favor de la infancia y en defensa de sus derechos, en especial el derecho a recibir una educación equitativa y de calidad.

Colaboración con el Centro de Acogida San Francisco de Asís de Palma de Gandía, con la donación de material para la instalación de iluminación de emergencia.

Colaboración anual de empresa y trabajadores en la Campaña Solidaria Navidad y Reyes de Gandía a favor del Preventorio Infantil Nuestra Señora del Amparo del Real de Gandía.

Acción solidaria destinada a cumplir los sueños de Navidad de niños de entre 2 y 11 años en riesgo de exclusión social, vinculados al programa Caixa Proinfancia además de otras entidades sociales como Cruz Roja y Cáritas y expresados en cartas a los Reyes Magos escritas por ellos mismos.

Colaboración económica y de voluntariado con el programa “Empresas con Corazón” de Cáritas Gandía, que promueve acciones de Responsabilidad Social en aquellas empresas con las que Cáritas comparte valores de solidaridad, justicia, respeto e igualdad.



La situación de pobreza en la que viven muchas familias en Bangladesh hace que muchos niños acudan a la escuela sin poder desayunar.

Desde **EDUCO** queremos dar las **gracias al Grupo Peisa** por su aportación solidaria, que nos permitirá repartir

1.800 desayunos

a niños y niñas de nuestras escuelas en Bangladesh, para que puedan encarar las horas de clase en las mejores condiciones.

En nombre de todos ellos gracias por vuestro apoyo.

Madrid, Enero 2020



Grupo Peisa @grupo_peisa · 15 dic. 2020

Reto conseguido! A @grupo_peisa ya han llegado los Reyes Magos, así luce nuestro Árbol de los Sueños!
Nos propusimos conseguir que 90 niños tuvieran su regalo soñado y lo hemos logrado entre todos!
Gracias a todos los que habéis ayudado! Es un sueño cumplido #grupopeisa #equipo



Grupo Peisa @grupo_peisa · 24 nov. 2020

En un año especialmente complicado, vamos a hacer
★ **MAGIA** ★ esta Navidad y cumpliremos los sueños de niños en riesgo de exclusión social.
Con el "El árbol de los sueños" de la @FundlaCaixa y pequeños gestos solidarios haremos que ningún niño se quede sin 🎁 de Navidad! ✨





Firma de Convenio con la Fundación Mapfre en el marco del programa Elige Salud orientado a los trabajadores de Grupo Peisa. Dicho programa está diseñado para mejorar el bienestar de los trabajadores mediante actividades relacionadas con la alimentación saludable, el bienestar emocional, la actividad física y a la reducción del riesgo cardiovascular.

Colaborador de la VI edición de la carrera Run for Parkinson organizada por la Asociación de Parkinson Gandía Safor.

Colaboración Anual con Cruz Roja Española.

Patrocinador en el Concierto Solidario Strong People organizado por la Fundación IN, Jóvenes contra el Cáncer cuya recaudación fue destinada a la unidad de oncología infantil del Hospital Clínico de Valencia.

Colaboración en proyecto conjunto con la empresa “Bronces Jordá” para el desarrollo de un respirador para el Hospital de Gandia Sant Francesc de Borja.



Extensa oferta de formación a nuestro personal y clientes.



Se dispone de una Protocolo contra el acoso desde 2010.



Disponemos de instalaciones fotovoltaicas en cuatro centros de trabajo, con esta acción generamos energía limpia y no contaminante, , así como puntos de recarga para vehículos eléctricos en los centros de Gandía y Castellón.



Exigimos a nuestros proveedores que las materias primas de los productos se obtengan de procesos de reciclaje (papel 100% reciclado, plástico reciclado, etc.), que provengan de recursos renovables gestionados de materia sostenible (madera y papel certificado FSC o similar) y que no hayan sido experimentados en animales (p.e. en el caso de los productos de limpieza)

Tenemos implantadas las normas ISO 14001:2015 e ISO 9001:2015.

Reducimos la cantidad de residuos generados y realizamos una gestión sostenible de los mismos.



Hemos reducido el consumo de combustible durante este año. Tenemos como objetivo para el año 2021, realizar el cálculo de nuestra **Huella de Carbono**.



Tenemos redactado un Código de Conducta.

DIMENSIÓN ECONÓMICA

CADENA DE SUMINISTRO

Cuando damos de alta un nuevo proveedor de material o servicios le informamos de nuestra política de Calidad y Medio Ambiente y le suministramos un manual de buenas prácticas ambientales y de prevención de riesgos laborales.

Valoramos que el **proceso de producción** sea limpio, mediante el reaprovechamiento de materias y que se tenga en cuenta la disminución de los impactos ambientales, consumo de agua y de energía, vertidos y emisiones, incluyendo el cumplimiento de los requerimientos para las emisiones de CO2 y que no se hayan añadido sustancias tóxicas para la salud o el medio ambiente.

Respecto al **uso** debe de ser eficiente, el producto debe de ser de bajo consumo energético y de agua, con una larga vida útil y también que sea reutilizable.

En cuanto a la **distribución**, el transporte utilizado debe de ser eficiente y las rutas optimizadas, el suministro de lotes debe de ser del tamaño adecuado para minimizar residuos, que su entrega y envasado sea a granel y no por unidades, que se realice en recipientes reutilizables y que la recuperación y/o reutilización del material de embalaje y de los productos usados sea a cargo del subcontratista.

Y respecto al **ciclo de vida del producto**, debe de ser reciclable y elaborado de un solo material que facilite su reciclaje, que las piezas estén marcadas claramente para su identificación y reciclado, que sea fácilmente reparable y que sea fácilmente recargable en caso de utilizar consumibles.



NUESTRA ACTIVIDAD

Nos dedicamos a la distribución profesional de material eléctrico en toda su gama, ofreciendo para ello un valor añadido con el asesoramiento técnico de nuestro equipo comercial y además ofrecemos una extensa oferta de formación a los clientes.

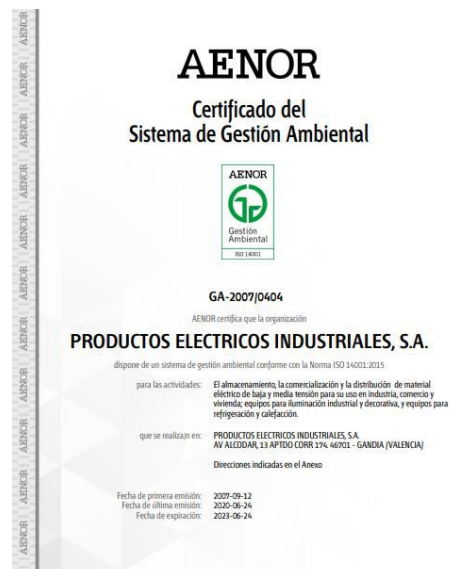




CERTIFICACIONES

Desde el año 1999 mediante la Norma ISO 9001, verificamos el sistema de gestión de calidad implantado en todos los centros que componen nuestro grupo. Hasta el año 2006 cada centro mantenía un certificado independiente, pero fue en el 2007 cuando decidimos optar por la modalidad de certificar a todos los centros del grupo bajo un único certificado, optando por la certificación multisite.

En 2007 obtuvimos el certificado del sistema de gestión según la Norma ISO 14001. Dicho sistema de gestión afecta a todas las actividades que se llevan a cabo en los distintos centros de trabajo, basándose en la prevención de la contaminación y protección del medio ambiente.



DIMENSIÓN AMBIENTAL

- ☆ **GRUPO PEISA** está comprometido activa y responsablemente con el cumplimiento de la conservación del Medio Ambiente, de acuerdo con nuestra Política de Calidad y Medio Ambiente (disponible en <https://www.peisa.com/empresa/>). Dicha política define el compromiso de ejercer nuestra actividad dentro de los parámetros de un desarrollo sostenible, manteniendo el control y la gestión de aquellos aspectos ambientales más significativos. Además, establece un marco común para la definición de objetivos y la realización de acciones que contribuyan a la mejora continua del sistema de gestión ambiental.



- ☆ El estar certificados por Aenor según la norma ISO 14001 implica tener un consolidado sistema de gestión de residuos, control de consumos, emisiones y vertidos.

- ☆ Cuatro de los nueve centros poseen instalaciones solares fotovoltaicas sobre cubierta, cuyas producciones compensaron en 2020 la emisión de 423 Toneladas de CO₂



- ☆ Todos los centros del grupo disponen de módulos de tele medida que permiten la monitorización en tiempo real del consumo eléctrico de cada sede, lo que permite, por una parte, el control de sobreconsumos y por otra la extracción de datos para la elaboración de estudios energéticos que nos permite reducir costes y aumentar nuestra eficiencia energética.

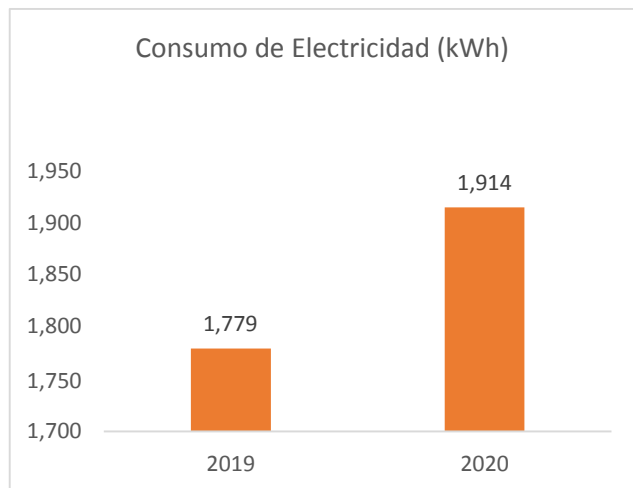


- ☆ Consumimos electricidad 100% verde certificada por la compañía suministradora, lo que quiere decir que se habrá inyectado en la red tanta electricidad proveniente de instalaciones productoras de electricidad de origen renovable como el equivalente al consumo eléctrico de la empresa.

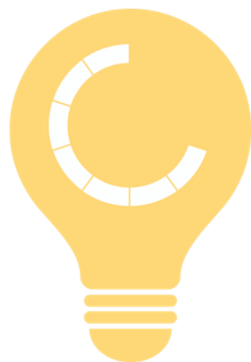


CONSUMOS

La ratio del consumo de electricidad ha aumentado respecto al año anterior un 8,4%.



Año	Electricidad consumida (kWh)
2019	365.308,00
2020	351.234,90



Mediante nuestra instalación fotovoltaica, vendemos la energía que generamos. A través de esta acción colaboramos con el ODS 7.



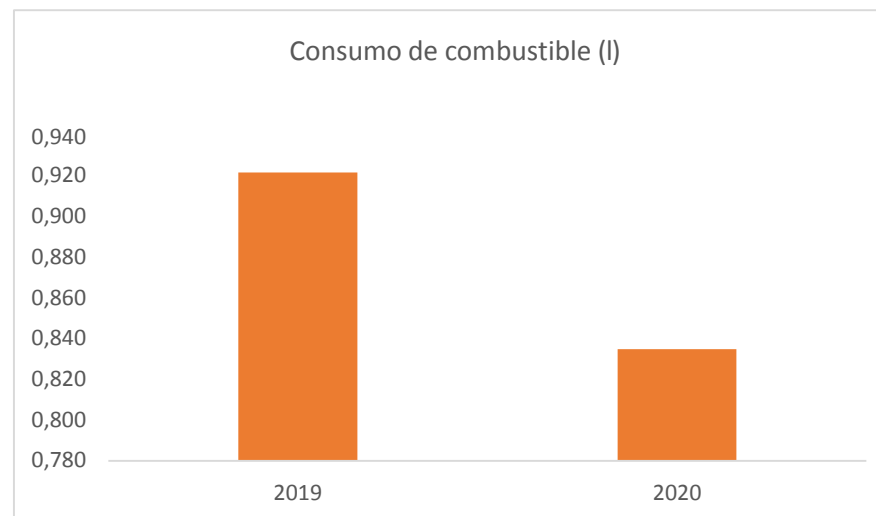
Año	Electricidad vendida (kWh)
2019	537,5718
2020	533,9574



La ratio del consumo de combustible ha descendido un 9,4% respecto al 2019.

Año	Combustible consumido (l)
2019	189.253,17
2020	153.217,05

Reduciendo el consumo de combustible, reducimos la Huella de Carbono de nuestra actividad y cooperamos con el ODS 7.



RESIDUOS

Participamos en la reducción de la generación de residuos mediante medidas de reciclaje y reutilización de materiales en todos nuestros centros.

	Residuos totales generados (tn.)	Vertedero (tn.)	Valorización (tn.)	% residuos valorizados
2019	12,70	4,86	7,84	61,73 %
2020	11,60	5,74	5,86	50,51 %

Reduciendo la cantidad de residuos generados y realizando una gestión sostenible de los mismos, contribuimos al ODS 12.



DIMENSIÓN SOCIAL

PERFIL DE NUESTRO EQUIPO HUMANO

El equipo humano que conforma la empresa está en continua formación y tiene experiencia en la actividad que desarrolla, para conseguir esta permanencia la compañía mantiene una política de premiar la antigüedad, mediante reconocimientos y ventajas sociales.





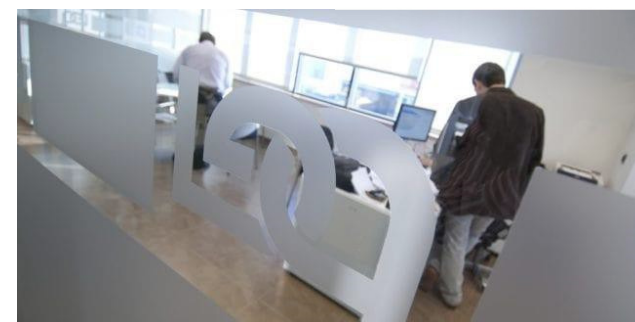
9 CENTROS DE TRABAJO

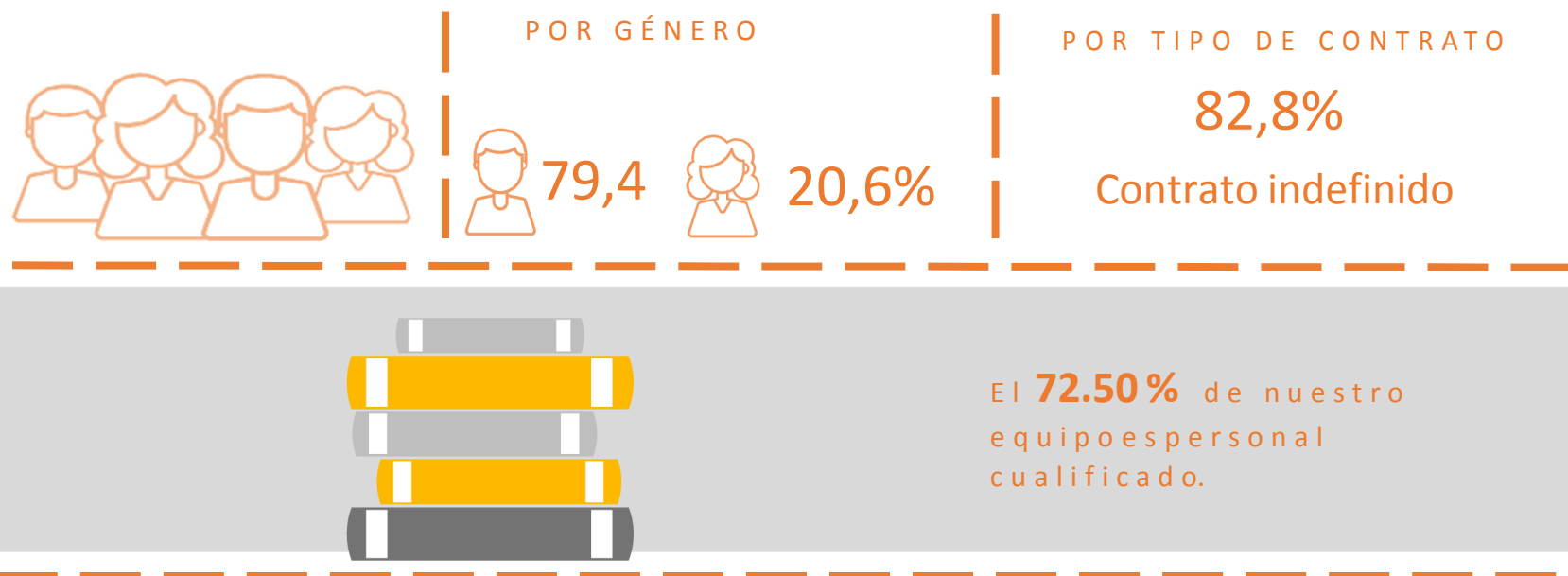
Nuestras prioridades en el ámbito social son:

- *Asegurar la calidad en el empleo
- *La integración mediante la perspectiva de género

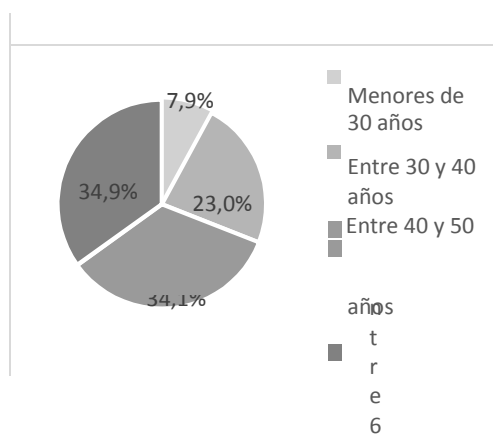
Tratamos a todas las personas por igual, apostamos por la diversidad, cómo forma de enriquecer mucho más el trabajo como a las personas y poder obtener una mayor ventaja competitiva de cara a una actividad en un entorno global.

8 EMPLEADOS, 4  Y 2  HAN DISFRUTADO DEL PERMISO DE PATERNIDAD, 12 MESES DESPUÉS DEL EGRESO DEL PERMISO, CONTINÚAN EN LA EMPRESA

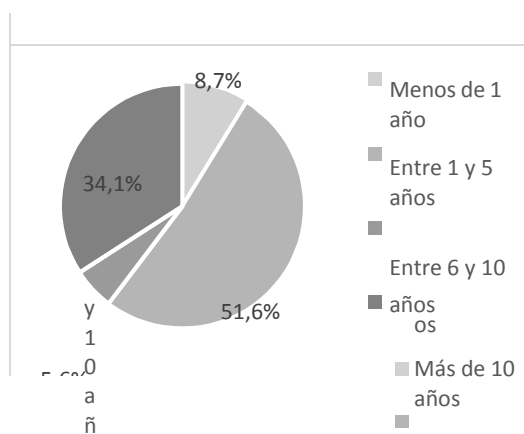




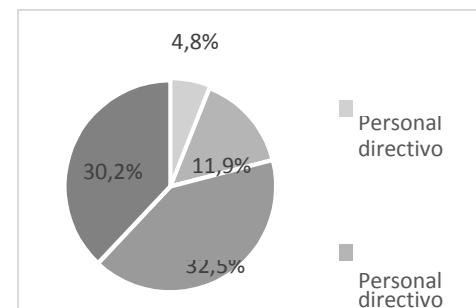
DISTRIBUCIÓN DE LA
PLANTILLA POR
E D A D E S

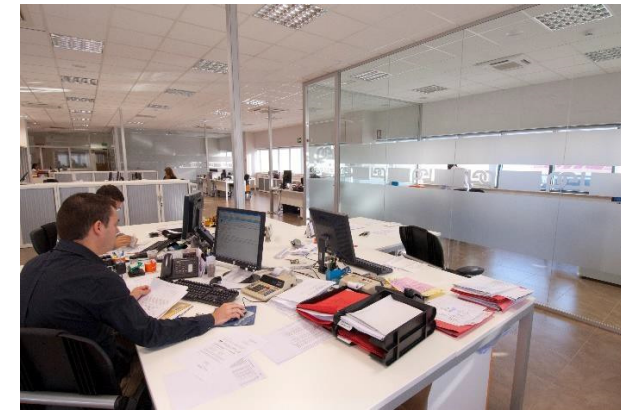
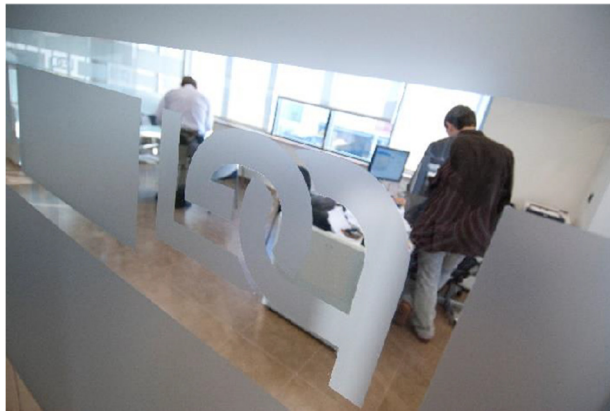


DISTRIBUCIÓN DE LA
PLANTILLA POR
A N T I G Ü E D A D



DISTRIBUCIÓN DE LA
PLANTILLA POR
C A T E G O R Í A
P R O F E S I O N A L





PROTOCOLO CONTRA EL ACOSO

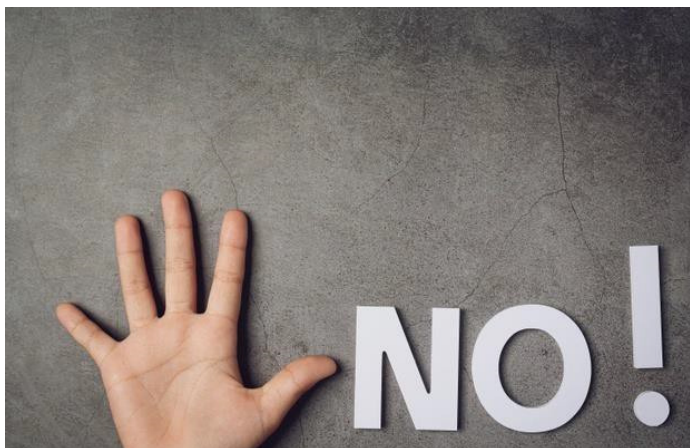
La Dirección de **GRUPO PEISA** con el objetivo de mejorar su labor preventiva y en el marco de los principios generales establecidos en su filosofía, ha redactado un **Protocolo contra el acoso**, con la intención de establecer con claridad el procedimiento a seguir para la denuncia o solicitud de ayuda que pueda necesitar nuestro personal.

Este procedimiento nos permite conocer cómo abordar las siguientes situaciones:

Acoso Psicológico-Moral (Mobbing): Amenazas verbales, conductas hostiles, que pudieran clasificarse como acciones contra la reputación y la dignidad de la persona, tergiversación o manipulación de la información, distribución no equitativa del trabajo, ataques a la vida privada o a actitudes de la víctima, diferencias de trato, entre otras.

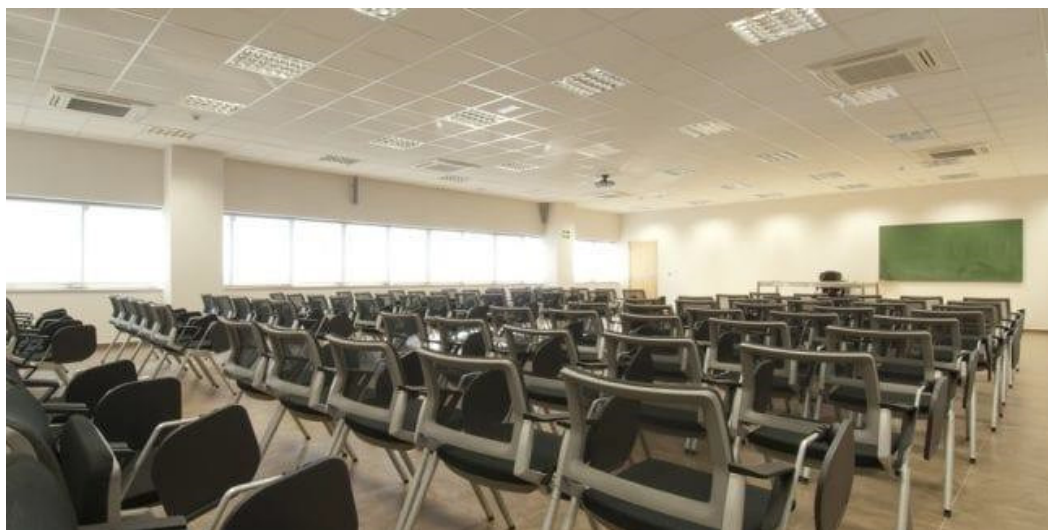
Acoso sexual en el trabajo: Chantaje sexual o acoso sexual de intercambio cuando el sujeto activo del acoso condiciona el acceso al empleo, una condición laboral o el cese del trabajador, a la realización de un acto de contenido sexual.

Acoso ambiental: Cuando el sujeto activo del acoso crea un entorno laboral intimidatorio, hostil, degradante, humillante u ofensivo para el trabajador o trabajadora como consecuencia de actitudes y comportamientos indeseados.



FORMACIÓN

- Participación como colaborador en el Programa de Practicas del observatorio Ocupacional de la Universidad Miguel Hernández.
- Jornadas de Iniciación al Vehículo Eléctrico celebradas en las 9 aulas de nuestros centros.
- Jornadas de Iniciación al Autoconsumo celebradas en las 9 aulas de nuestros centros.
- Colaborador del IV Encuentro del Sector Eléctrico de Castellón (ECSELEC2019)
- Patrocinador e Impartidor de un Taller de Sistemas de Autoconsumo en Connecta 19, asamblea organizada por la Asociación de Empresarios de Montajes Eléctricos y Telecomunicaciones de la provincia de Alicante.
- Colaborador en el Ciclo de Jornadas Comarcales 'Energia i Canvi Climàtic' organizadas por la Diputación de Valencia junto con la Federación Empresarial Metalúrgica de Valencia (FEMEVAL), la Asociación de Empresarios Instaladores Eléctricos, Telecomunicaciones y Energías Renovables de Valencia (ASELEC) y el Instituto Tecnológico de la Energía (ITE).



El 100% de las personas que forman parte de nuestro equipo, están cubiertas por el servicio de Seguridad y Salud de la empresa, gestionado por un Servicio de Prevención Ajeno.

	CP		CC		CP		CC	
	2019		2019		2020		2020	
	GRUPO PEISA	Sector	GRUPO PEISA	Sector	GRUPO PEISA	Sector	GRUPO PEISA	Sector
ÍNDICE DE ABSENTISMO	0,10	0,85	2,57	3,02	0	0,85	2,91	3,54
ÍNDICE DE INCIDENCIA	3,51	10,55	22,81	46,12	0	8,43	26,72	46,80

	CP		CC		CP		CC	
	2019		2019		2020		2020	
	PEISA VALENCIA	Sector	PEISA VALENCIA	Sector	PEISA VALENCIA	Sector	PEISA VALENCIA	Sector
ÍNDICE DE ABSENTISMO	0,34	3,15	3,68	6,11	0	3,45	0,77	6,56
ÍNDICE DE INCIDENCIA	5,56	39,46	16,67	84,4	0	36,78	43,75	96,22
ÍNDICE DE ABSENTISMO	(Días de baja transcurridos año *100) / Σ(Días mes * Trabajadores afiliados mes)							
DURACIÓN MEDIA	(Días de baja de las altas médicas ejercicio) / (Nº de altas del ejercicio)							
ÍNDICE DE INCIDENCIA	((Proyección anual de bajas iniciadas en el periodo) * 100) / (Media anual trabajadores)							
CP	Contingencia profesional							
CC	Contingencia común							

Gracias al servicio de Seguridad y Salud y a la formación en materia de prevención de riesgos que ofrecemos, los índices de accidentabilidad suelen ser bajos en comparación con los índices del sector.

Garantizamos entornos de trabajo seguros, **0 accidentes laborales durante el año.**



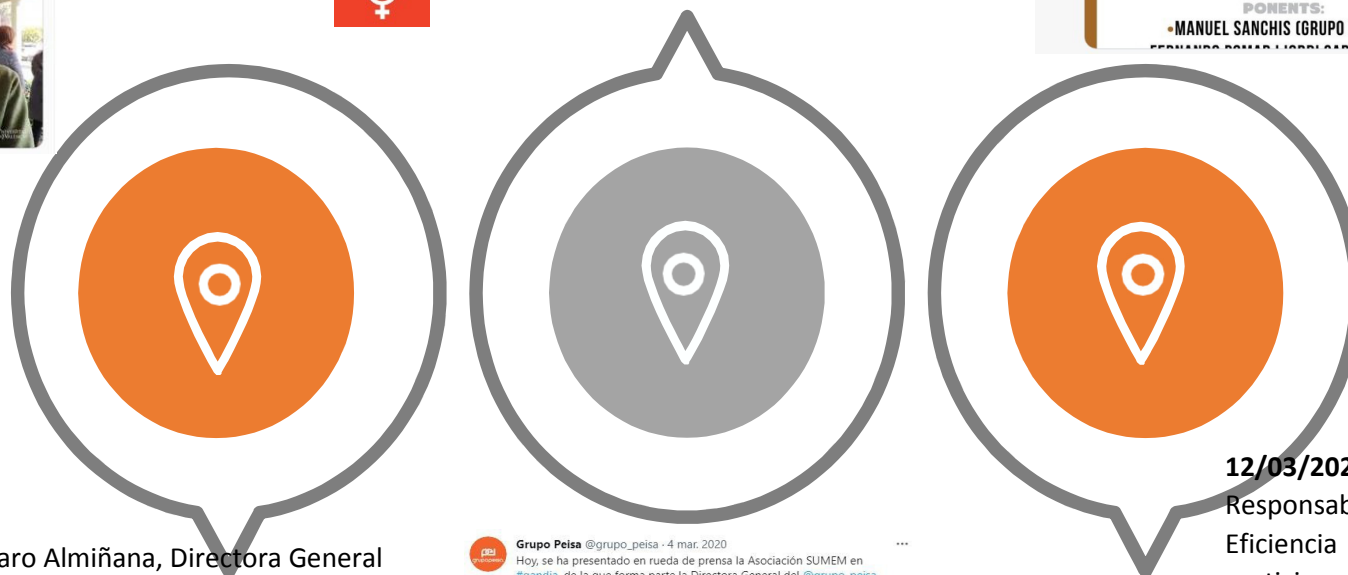
VALORES PEISA

Entorno de trabajo seguro
y saludable

PRINCIPALES EVENTOS



04/03/2020: Amparo Almiñana, Directora General de GRUPO PEISA, forma parte de la Junta Directiva constituyente de SUMEM, Asociación de Mujeres Empresarias, profesionales y Directivas de la Safor.



17/02/2020: Amparo Almiñana, Directora General asiste a la presentación de la extensión del Parc Cièntific de la Universitat de Valencia en Gandia.



12/03/2020: Manuel Sanchis, Responsable del Departamento de Eficiencia Energética de GRUPO PEISA participa en la ponencia **“Autoconsumo y Eficiencia Energética”** organizada por el *Espai de Economia de la Safor*, dentro del marco de la Feria de la reforma y la Rehabilitación de viviendas.





17/06/2020: Amparo Almiñana, Directora General de GRUPO PEISA, participa en la mesa Redonda organizada por ASELEC con el objetivo de analizar el **presente y el futuro del sector del material eléctrico.**

18/06/2020: Amparo Almiñana, Directora General de GRUPO PEISA, participa en el Encuentro digital **ECOLUM TE CONECTA** sobre economía circular.



Grupo Peisa @grupo_peisa · 17 jun. 2020
Nuestra Directora General @AALMINANA participará mañana a las 12:00h, en este interesante 1er Encuentro Digital organizado por @FundacionECOLUM 💡
Inscríbete en el enlace y no te lo pierdas! #economiacircular #ecodiseño #siemprecontigo #grupopeisa #reciclaje



ECOLUM @FundacionECOLUM · 17 jun. 2020
Save the date! Mañana jueves 18 a las 12h celebramos el Encuentro Digital ECOLUM TE CONECTA Descubre las oportunidades de negocio de la Economía Circular, con nuevos roles como el Distribuidor y el Instalador Circular, el Ecodiseño
Inscríbete aquí: bit.ly/2URI5ic

RELACIÓN CON LAS ASOCIACIONES

ENTIDADES DE LAS QUE GRUPO PEISA ES SOCIO	
GRUDILEC	<p>Sociedad de Gestión formada por empresas y grupos de empresas de carácter familiar dedicadas a la Distribución de Material Eléctrico</p> 
IMELCO	<p>(International Marketing Electrical Corporation) Organización Internacional de Grupos y Empresas Independientes de Distribución de Material Eléctrico</p> 
ASOCIACIONES DE LAS QUE GRUPO PEISA ES MIEMBRO	
ADIME	<p>Asociación Nacional de Almacenistas Distribuidores de Material Eléctrico</p> 
AIECS	<p>Asociación Provincial de Instaladores Eléctricos y Actividades Similares de Castellón</p> 
APD	<p>Asociación para el Progreso de la Dirección</p> 

APEME	<p>Asociación de Empresarios de Montajes Eléctricos y Telecomunicaciones de Alicante</p> 
ASELEC	<p>Asociación de Empresarios Instaladores Eléctricos, de Telecomunicaciones y Energías Renovables de la provincia de Valencia</p> 
FAES SAFOR	<p>Federación de Asociaciones de Empresarios de la Safor</p> 
FREMM	<p>Federación Regional de Empresarios del Metal de Murcia</p> 
SUMEM	<p>Asociación de Mujeres Empresarias, Profesionales y Directivas de la Safor</p> 
	Comunidad Energética Polígono Alcodar



Con la colaboración de



Financiado por:



GRUPO PEISA
AV. ALCODAR, 13
46701 GANDIA
TEL: +34 96 296 59 14
grupo@peisa.com
www.peisa.com

